

**T.C**

**BEYKOZ KAYMAKAMLIĐI**

**YAVUZ SELİM ANAOKULU MÜDÜRLÜĐÜ**



**2019-2023 STRATEJİK PLANI**

## İSTİKLALMARŞI

Korkma, sönmez bu şafaklarda yüzen al sancak;  
Sönmeden yurdumun üstünde tüten en son ocak.  
O benim milletimin yıldızıdır, parlayacak;  
O benimdir, o benim milletimindir ancak.

Çatma, kurban olayım, çehreni ey nazlı hilal!  
Kahraman ırkıma bir gül! Ne bu şiddet, bu celal?  
Sana olmaz dökülen kanlarımız sonra helal...  
Hakkıdır Hakk'a tapan milletimin istiklal!

Ben ezelden beridir hür yaşadım, hür yaşarım.  
Hangi çılgın bana zincir vuracakmış? Şaşarım!  
Kükremiş sel gibiyim, bendimi çiğner, aşarım.  
Yırtarım dağları, enginlere sığmam taşarım.

Garbin afakını sarmışsa çelik zırhlı duvar,  
Benim iman dolu göğsüm gibi serhaddim var.  
Ulusun, korkma! Nasıl böyle bir imanı boğar,  
"Medeniyet!" dediğin tek dişi kalmış canavar?

Arkadaş! Yurduma alçakları uğratma sakın.  
Siper et gövdeni, dursun bu hayasızca akın.  
Doğacaktır sana va'dettiği günler Hakk'ın...  
Kim bilir, belki yarın, belki yarından da yakın.

Bastığın yerleri "toprak!" diyerek geçme, tanı:  
Düşün altındaki binlerce kefensiz yatanı.  
Sen şehit oğlusun, incitme, yazıktır atanı:  
Verme, dünyaları alsan da, bu cennet vatanı.

Kim bu cennet vatanın uğruna olmaz ki feda?  
Şüheda fışkıracak toprağı sıksan, şüheda!  
Canı, cananı bütün varımı alsın da Huda,  
Etmesin tek vatanımdan beni dünyada cüda.

Ruhumun senden, İlahi, şudur ancak emeli:  
Değmesin mabedimin göğsüne namahrem eli.  
Bu ezanlar ezanlar-ki şahadetleri dinin temeli,  
Ebedi yurdumun üstünde benim inlemeli.

O zaman vعد ile bin secde eder-varsa-taşım,  
Her cerihamdan, İlahi, boşanıp kanlı yaşım,  
Fıskırrır ruhu-ı mücerred gibi yerden na'sım;  
O zaman yükselerek arşa değer belki başım.

Dalgalar sen de şafaklar gibi ey şanlı hilal!  
Olsun artık dökülen kanlarımın hepsi helal!  
Ebediyen sana yok, ırkıma yok izmihlal:  
Hakkıdır, hür yaşamış bayrağımın hürriyet;  
Hakkıdır, Hakk'a tapan, milletimin istiklal!

Mehmet Akif ERSOY

Öğretmenler;  
Yeni Nesil Sizin  
Eseriniz Olacaktır.

*H. Atatürk*



## GENÇLİĞE HİTABE

Ey Türk gençliği! Birinci vazifen, Türk istiklalini, Türk cumhuriyetini, ilelebet, muhafaza ve müdafaa etmektir.

Mevcudiyetinin ve istikbalinin yegane temeli budur. Bu temel, senin, en kıymetli hazinendir. İstikbalde dahi, seni, bu hazineden, mahrum etmek isteyecek, dahili ve harici, bedhahların olacaktır. Bir gün, istiklal ve cumhuriyeti müdafaa mecburiyetine düşersen, vazifeye atılmak için, içinde bulunacağın vaziyetin imkan ve şeraitini düşünmeyeceksin! Bu imkan ve şerait, çok namüsaül bir mahiyette tezahür edebilir. İstiklal ve cumhuriyetine kastedecek düşmanlar, bütün dünyada emsali görülmemiş bir galibiyetin mümessili olabilirler. Cebren ve hile ile aziz vatanın, bütün kaleleri zapt edilmiş, bütün tersanelerine girilmiş, bütün orduları dağıtılmış ve memleketin her köşesi bilfiil işgal edilmiş olabilir. Bütün bu şeraitten daha elim ve daha vahim olmak üzere, memleketin dahilinde, iktidara sahip olanlar gafflet ve dalalet ve hatta hiyanet içinde bulunabilirler. Hatta bu iktidar sahipleri şahsi menfaatlerini, müstevlerin siyasi emelleriyle tevhit edebilirler. Millet, fakr u zaruret içinde harap ve bitap düşmüş olabilir.

Ey Türk istikbalinin evladı! İşte, bu ahval ve şerait içinde dahi, vazifen; Türk istiklal ve cumhuriyetini kurtarmaktır! Muhtaç olduğun kudret, damarlarındaki asil kanda, mevcuttur!

*H. Atatürk*

## SUNUŞ



Geçmişten günümüze gelirken var olan yaratıcılığın getirdiği teknolojik ve sosyal anlamda gelişmişliğin ulaştığı hız, artık kaçınılmazları da önümüze sererek kendini göstermektedir. güçlü ekonomik ve sosyal yapı, güçlü bir ülke olmanın ve tüm değişikliklerde dimdik ayakta durabilmenin kaçınılmazlığı da oldukça büyük önem taşımaktadır. Gelişen ve sürekliliği izlenebilen, bilgi ve planlama temellerine dayanan güçlü bir yaşam standardı ve ekonomik yapı; stratejik amaçlar, hedefler ve planlanmış zaman diliminde gerçekleşecek uygulama faaliyetleri ile (STRATEJİK PLAN) oluşabilmektedir.

Okulumuz, daha iyi bir eğitim seviyesine ulaşmak düşüncesiyle sürekli yenilenmeyi ve kalite kültürünü kendisine ilke edinmeyi amaçlamaktadır. Kalite kültürünü oluşturmak için eğitim ve öğretim başta olmak üzere insan kaynakları ve kurumsallaşma, sosyal faaliyetler, alt yapı, toplumla ilişkiler ve kurumlar arası ilişkileri kapsayan 2015-2019 stratejik plan hazırlanmıştır.

Büyük önder Atatürk'ü önder alan bizler, Çağa uyum sağlamış, çağı yönlendiren gençler yetiştirmek için kurulmuş olan okulumuz, geleceğimizin teminatı olan öğrencilerimizi daha iyi imkanlarla yetiştirip, düşünce ufku ve yenilikçi ruhu açık Türkiye Cumhuriyetinin çitasını daha yükseklerle taşıyan bireyler olması için öğretmenleri ve idarecileriyle özverili bir şekilde tüm azmimizle çalışmaktayız. Yavuz Selim Anaokulu olarak en büyük amacımız; İlköğretime hazır, sosyalleşmiş, kendisine güvenen çevresiyle iyi ilişkiler kurabilen sağlıklı nesiller yetiştirmektir.

Yavuz Selim Anaokulu stratejik planlama çalışmasına önce durum tespiti, yani okulun SWOT ANALİZİ yapılarak başlanmıştır. SWOT analizi tüm idari personelin ve öğretmenlerin katılımıyla uzun süren bir çalışma sonucu ilk şeklini almış,

varılan genel sonuçların sadeleştirilmesi ise Okul yönetimi ile öğretmenlerden oluşan beş kişilik bir kurul tarafından yapılmıştır. Daha sonra SWOT sonuçlarına göre stratejik planlama aşamasına geçilmiştir. Bu süreçte okulun amaçları, hedefleri, hedeflere ulaşmak için gerekli stratejiler, eylem planı ve sonuçta başarı veya başarısızlığın göstergeleri ortaya konulmuştur. Denebilir ki SWOT analizi bir kilometre taşıdır okulumuzun bugün ki resmidir ve Stratejik Planlama ise bugünden yarına nasıl hazırlanmamız gerektiğine dair kalıcı bir belgedir.

Stratejik Plan'da belirlenen hedeflerimizi ne ölçüde gerçekleştirdiğimiz, plan dönemi içindeki her yıl sonunda gözden geçirilecek ve gereken revizyonlar yapılacaktır.

Yavuz Selim Anaokulu Stratejik Planı 2019/2023 da belirtilen amaç ve hedeflere ulaşmamızın okulumuzun gelişme kurumsallaşma süreçlerine önemli katkılar sağlayacağına inanmaktayım.

**Ahmet ÖZKAYA**

**Okul Müdürü**

## İçindekiler

SUNUŞ .....	3
STRATEJİK PLAN'DA BELİRLENEN HEDEFLERİMİZİ NE ÖLÇÜDE GERÇEKLEŞTİRDİĞİMİZ, PLAN DÖNEMİ İÇİNDEKİ HER YIL SONUNDA GÖZDEN GEÇİRİLECEK VE GEREKEN REVİZYONLAR YAPILACAKTIR.....	4
YAVUZ SELİM ANAOKULU STRATEJİK PLANI 2019/2023 DA BELİRTİLEN AMAÇ VE HEDEFLERE ULAŞMAMIZIN OKULUMUZUN GELİŞME KURUMSALLAŞMA SÜREÇLERİNE ÖNEMLİ KATKILAR SAĞLAYACAĞINA İNANMAKTAYIM.....	4
AHMET ÖZKAYA .....	4
OKUL MÜDÜRÜ .....	4
İÇİNDEKİLER.....	5
BÖLÜM I: GİRİŞ VE PLAN HAZIRLIK SÜRECİ.....	6
STRATEJİK PLANLAMA ÜST KURULU, OKUL MÜDÜRLÜĞÜMÜZ BÜNYESİNDE OKUL MÜDÜRÜNÜN BAŞKANLIĞINDA VE 3 ÖĞRETMENİN STRATEJİK PLANLAMA ÜST KURULU KURULMASI İLE BAŞLANMIŞTIR. ..	6
BÖLÜM II: DURUM ANALİZİ .....	11
OKULUN MEVCUT DURUMU: TEMEL İSTATİSTİKLER.....	20
OKUL KÜNYESİ .....	20
PAYDAŞ ANALİZİ.....	26
GZFT (GÜÇLÜ, ZAYIF, FIRSAT, TEHDİT) ANALİZİ .....	30
GELİŞİM VE SORUN ALANLARI .....	34
BÖLÜM IV: AMAÇ, HEDEF VE EYLEMLER .....	38
TEMA I: EĞİTİM VE ÖĞRETİME ERİŞİM .....	38
TEMA II: EĞİTİM VE ÖĞRETİMDE KALİTENİN ARTIRILMASI.....	43
TEMA III: KURUMSAL KAPASİTE .....	45
V. BÖLÜM: MALİYETLENDİRME.....	49
VI. BÖLÜM: İZLEME VE DEĞERLENDİRME .....	50
EKLER: .....	53

### GİRİŞ

**Stratejik Planlama iyi yönetimi hedeflemektedir. Stratejik planlama sayesinde yönetimin edineceği "stratejik düşünme ve davranım" özelliği, okullarımızın ve kamunun yönetimine etkinlik kazandıracaktır. Girdiler ve çıktılar yerine sonuçlara ve performansa odaklanma, hesap verme sorumluluğu ve katılımçılık, ihtiyaçlara cevap veren araç olarak stratejik planlama 5018 sayılı Kamu Mali Yönetimi Kontrol Kanunu ile kamu idareleri için zorunlu hale getirilmiştir.**

**Okulumuz Stratejik Planı hazırlanırken planlama sürecinin her aşamasında kurumumuz çalışanlarının katılımı sağlanmaya çalışılmış, bunun yanı sıra paydaşların görüş ve önerilerine de başvurulmuştur.**

**Stratejik planlama çalışmalarının yürütülmesi sırasında öncelikle aşağıdaki mevzuat temel alınmıştır.**

- **24/12/2013 tarih ve 5018 sayılı Kamu mali yönetimi ve kontrol kanunu (KMYKK)**
- **Devlet Planlama Teşkilatı Müsteşarlığı tarafından hazırlanan kamu idareleri için Stratejik Planlama Kılavuzu**
- **Kamu İdareleri Faaliyet raporlarının düzenlenmesi ile bu işlemlere ilişkin diğer esas ve usuller hakkında yönetmelik bu temel referans belgelerin yanı sıra diğer kurum ve kuruluşların stratejik plan belgelerine ve kurumsal tecrübelerine de başvurulmuştur. Çalışmaları yürüten ekip ve kurul bilgileri altta verilmiştir.**

**Stratejik Planlama Üst Kurulu, Okul müdürlüğümüz bünyesinde okul müdürünün başkanlığında ve 3 öğretmenin Stratejik Planlama Üst Kurulu kurulması ile başlanmıştır.**

**Tablo 1. Yavuz Selim Anaokulu Müdürlüğü 2019/2023 Stratejik Planlama Üst Kurulu**

Okul Müdürü	<b>Ahmet ÖZKAYA</b>
Müdür Yardımcısı	<b>Betül ÇİL</b>
Okul Öncesi Öğretmeni	<b>Nida YENİTEPE</b>
Okul Öncesi Öğretmeni	<b>Özge SELVİ</b>
Okul Öncesi Öğretmeni	<b>Seda AYTAÇ</b>

Stratejik Plan hazırlık çalışmaları kapsamında okul müdürlüğümüz bünyesinde 2018-2019 sene başı kurul toplantısında 8 nolu kararla Stratejik Plan Hazırlama ve koordinasyon ekibi oluşturulmuştur.

2019/2023 Stratejik Planlama Hazırlama ve Koordinasyon Ekibi, Okul müdürü tarafından görevlendirilen müdür yardımcısı başkanlığında, belirlenen öğretmenler ve gönüllü velilerden 'Stratejik Planlama Çalışma Ekibi' kurulmuştur.

**Tablo 2. Yavuz Selim Anaokulu Müdürlüğü 2019/2023 Stratejik Planlama Hazırlama ve Koordinasyon Ekibi**

GÖREVİ	Adı-Soyadı
Okul Stratejik Plan Koordinatörü	<b>Betül ÇİL</b>
Stratejik Plan Ekip Üyesi	<b>Gülay ATAKAN</b>
Stratejik Plan Ekip Üyesi	<b>Elif ALTUNDAĞ</b>

**MEB 2019-2023 Stratejik Plan Hazırlık Programı çerçevesinde Yavuz Selim Anaokulu Müdürlüğü olarak " Stratejik Plan Hazırlık Süreci" beş aşamalı olarak yürütülmüştür. Bu aşamalar**

**1-Hazırlık Dönemi Çalışmaları ve Hazırlık Programı**

**2-Durum Analizi**

**3-Geleceğe Yönelim**

**4- Maliyetlendirme**

**5- İzleme ve değerlendirme aşamalarından oluşmaktadır.**



## STRATEJİK PLAN HAZIRLIK ÇALIŞMALARI

Okul Müdürlüğümüzde MEB Strateji Geliştirme Başkanlığının 2013/26 no'lu genelgesi, MEB Strateji Geliştirme Başkanlığının 66968699/602.04/2498734 sayı ve 16.09.2013 tarihli yazısı, İl Milli Eğitim Müdürlüğünün 12/12/2013 tarihli 602-04/17247 Tarihli yazısı, 04/09/2015 tarihli ve 604-E.8819092 sayılı Kaymakamlık makamının oluru ile 2019-2023 stratejik plan hazırlama süreci başlatılmıştır.

Yavuz Selim Anaokulu Müdürlüğünün 2019-2023 dönemi stratejik planının hazırlanması sürecinin temel aşamaları şunlardır: Üst Kurul ve Stratejik Plan Ekibinin oluşturulması, çalışma takviminin hazırlanması, uygulanacak yöntemlerin ve yapılacak çalışmaların belirlenmesi.

### Çalışma Takvimi

Yavuz Selim Anaokulu Stratejik Planlama Adımları	2019											2023						
	Ocak	Şubat	Mart	Nisan	Mayıs	Haziran	Temmuz	Ağustos	Eylül	Ekim	Kasım	Aralık	Ocak	Şubat	Mart	Nisan	Mayıs	Haziran
1 Kurulan Ekip ve Üst Kurul Bilgilerinin İlçe Milli Eğitim Müdürlüğüne Bildirilmesi		+	+	+														
2 Ekip ve Kurul üyelerinin stratejik planlama konusunda hizmet içi eğitimden geçmesinin sağlanması		+	+	+														
3 <b>DURUM ANALİZİ</b>																		
Tarihi Gelişim					+													
Mevzuat Analizi					+													
Faaliyet Alanları, Ürün ve Hizmetler					+													
Kurum içi ve kurum dışı analizler (Paydaş Analizi, Örgütsel Yapı, Teknolojik Düzey, İnsan Kaynakları, Mali Kaynakların araştırılması, GZFT vb. analizler)					+													

	Üst Politika Belgeleri					+												
	Gelişim ve Sorun Alanlarının Belirlenmesi					+												
	İlçe Stratejik Plan Ekibinin Değerlendirmesi						+											
4	<b>GELECEĞE YÖNELİM</b>																	
	Misyon-Vizyon-Temel İlke ve Değerler					+												
	Temalar					+												
	Stratejik Amaçlar					+	+	+	+	+								
	Stratejik Hedefler					+	+	+	+	+								
	Performans göstergeleri					+	+	+	+	+								
	Stratejiler (Tedbirler)					+	+	+	+	+								
	Faaliyet ve projeler									+								
5	<b>MALİYETLENDİRME</b>																	
6	<b>İZLEME VE DEĞERLENDİRME</b>																	
7	İlçe Stratejik Plan Ekibinin Değerlendirmesi										+	+						
8	Düzeltilme, Onay ve Yayımla											+	+					

## BÖLÜM II: DURUM ANALİZİ



## DURUM ANALİZİ

Müdürlüğümüz amaç ve hedeflerinin geliştirilebilmesi için sahip olunan kaynakların tespiti, güçlü ve zayıf taraflar ile kurumun kontrolü dışındaki olumlu ya da olumsuz gelişmelerin saptanması amacıyla mevcut durum analizi yapmıştır.

### A. TARİHİ GELİŞİM

UNICEF'in teknik desteğiyle yürütülen Okul Öncesi Eğitimin Güçlendirilmesi Projesi kapsamında yapılan çalışmalar doğrultusunda, İlçemizde 1993 yılında Lionslar tarafından önceki adıyla Yavuz Selim İlköğretim Okuluna ek bina olarak yapılıp hizmet vermiş olan binamız, 2008/2009 öğretim yılında Yavuz Selim İlköğretim okulunun binasının yeniden yapılıp Zafer Sarıyer İlköğretim Okulu olarak eğitime devam etmesi ile ek binanın Anaokulu olarak hizmete girmesine karar verilmiştir. Okulumuz Valilik Makamının 12/01/2010 tarih 321/4259 sayılı onayı ile Bağımsız Anaokulu olarak hizmet vermeye başlamıştır.

2 katlı, 4 dersliği, 8 Şubesi, 21m<sup>2</sup> mutfağı, 2 yönetici odası, 6 adet lavabosu olan 154m<sup>2</sup> binada eğitim öğretim çalışmaları sürmektedir. Okulumuzda ikili eğitim yapılmaktadır.

### B. YASAL YÜKÜMLÜLÜKLER VE MEVZUAT ANALİZİ

**Tablo 4. Yavuz Selim Anaokulu Yasal Yükümlülükler ve Mevzuat Analizi**

YASAL YÜKÜMLÜLÜK (GÖREVLER)	DAYANAK(KANUN, YÖNETMELİK, GENELGE, YÖNERGE)
<b>Atama</b>	657 Sayılı Devlet Memurları Kanunu
	Milli Eğitim Bakanlığına Bağlı Okul ve Kurumların Yönetici ve Öğretmenlerinin Norm Kadrolarına İlişkin Yönetmelik
	Milli Eğitim Bakanlığı Eğitim Kurumları Yöneticilerinin Atama ve Yer Değiştirmelerine İlişkin Yönetmelik
	Milli Eğitim Bakanlığı Öğretmenlerinin Atama ve Yer Değiştirme Yönetmeliği
<b>Ödül, Disiplin</b>	Devlet Memurları Kanunu
	6528 Sayılı Milli Eğitim Temel Kanunu İle Bazı Kanun ve Kanun Hükmünde Kararnamelerde Değişiklik Yapılmasına Dair Kanun
	Milli Eğitim Bakanlığı Personeline Başarı, Üstün Başarı ve Ödül Verilmesine Dair Yönerge
	Milli Eğitim Bakanlığı Disiplin Amirleri Yönetmeliği

### C. FAALİYET ALANLARI VE SUNULAN HİZMETLER

Tablo 5. Faaliyet Alanları İle Ürün ve Hizmetlerin Belirlenmesi

FAALİYET ALANI: EĞİTİM	FAALİYET ALANI: YÖNETİM İŞLERİ
<b>Hizmet-1: Rehberlik Hizmetleri</b> <ul style="list-style-type: none"><li>• Psikolojik Danışma</li><li>• Sınıf İçi Rehberlik Hizmetleri</li><li>• Meslek Tanıtımı ve Yönlendirme</li></ul>	<b>Hizmet-1: Öğrenci işleri hizmeti</b> <ul style="list-style-type: none"><li>• Kayıt-Nakil işleri</li><li>• Devam-devamsızlık</li></ul>
<b>Hizmet-2: Sosyal-Kültürel Etkinlikler</b> <ul style="list-style-type: none"><li>• Halk oyunları</li><li>• Kültürel Geziler</li><li>• Sergiler</li><li>• Tiyatro</li><li>• Kermes ve Şenlikler</li><li>• Piknikler</li><li>• Yılsonu Programları</li><li>• Aile Katılımı</li></ul>	<b>Hizmet-2: Öğretmen işleri hizmeti</b> <ul style="list-style-type: none"><li>• Derece terfi</li><li>• Hizmet içi eğitim</li><li>• Özlük hakları</li><li>• Sendikal Hizmetler</li></ul>
	<b>Hizmet-3: Mali İşlemler</b> <ul style="list-style-type: none"><li>• İhale Komisyonu İşleri</li><li>• Okul Aile Birliği işleri</li><li>• Bütçe işlemleri</li><li>• Bakım-onarım işlemleri</li><li>• Taşınır Mal işlemleri</li></ul>
FAALİYET ALANI: ÖĞRETİM	FAALİYET ALANI: YETİŞKİN EĞİTİMİ VE VELİLERLE İLİŞKİLER

<b>Hizmet-1: Öğretimin Planlanması</b> <ul style="list-style-type: none"><li>• Planlar</li><li>• Öğretmenler Kurulu</li><li>• Zümre toplantıları</li></ul>	<b>Hizmet-1: Sağlık Hizmetleri</b> <ul style="list-style-type: none"><li>• Ağız ve Diş Sağlığı Semineri</li><li>• Anne-Baba Eğitimi</li></ul>
<b>Hizmet-2: Öğretimin Uygulanması</b> <ul style="list-style-type: none"><li>• Sınıf içi uygulamalar</li><li>• Gezi ve inceleme</li><li>• Kazanım değerlendirme</li></ul>	<b>Hizmet-2: Velilerle İlgili Hizmetler</b> <ul style="list-style-type: none"><li>• Veli toplantıları</li><li>• Veli iletişim hizmetleri</li><li>• Okul-Aile Birliği faaliyetleri</li></ul>

## D. PAYDAŞ ANALİZİ

Stratejik Planlama çalışmalarında çalışmalara girdi sağlayacak; kurumumuzun hizmetlerini kullanan, alan, yararlanan ve faaliyetlerimizden doğrudan veya dolaylı, olumlu veya olumsuz yönde etkilenen ve etkileyen paydaşlar belirlenmiştir.

**Tablo 6. Yavuz Selim Anaokulu Paydaş Analizi**

BEYKOZ YAVUZ SELİM ANAOKULU PAYDAŞ LİSTESİ								
Paydaşlar	Kurum İçi-Dışı		Paydaş Türü					
	İç Paydaş	Dış Paydaş	Lider	Çalışanlar	Hedef Kitle	Temel Ortak	Stratejik Ortak	Tedarikçi
Yöneticilerimiz	√		√	√				
Öğretmen	√		√	√				
Öğrenci	√				√			
Veli	√				√		0	0
Okul Aile Birliği	√				√	√	√	
Memur ve Hizmetliler	√			√				
Resmi Okullarımız / Kurumlarımız		√				√		
Özel - Okullarımız / Kurumlarımız		√				√		
Bakanlık Merkez Teşkilatı		√				√		
İstanbul Valiliği		√				√		
İstanbul Büyükşehir Belediye Başkanlığı		√					√	
İstanbul Cumhuriyet Başsavcılığı		√					√	
Bölge İdare Mahkemesi Başkanlığı		√					√	
İl Kuvvet Komutanlıkları		√					0	
İl Emniyet Müdürlüğü		√					0	
İlçe Emniyet Müdürlüğü		√					0	
Semt Karakolu		√				√	√	
İl Özel İdaresi		√					√	√
Beykoz Kaymakamlığı		√				√	√	
Beykoz İlçe Milli Eğitim Müdürlüğü		√				√		
Beykoz Belediye Başkanlığı		√					√	√
Beykoz Mal Müdürlüğü		√					√	
Üniversiteler		√			0		√	0
YURT-KUR İstanbul Bölge Müdürlüğü		√			0			
Başbakanlık Sosyal Esirgeme Kurumu İl Müdürlüğü		√			0		√	0
Ulusal Ajans		√					√	√
Medya		√					0	

Eđitim Sendikaları		√					0	
Türkiye İstatistik Kurumu Bölge Müdürlüğü		√					0	0
Bayındırlık ve İskân İl Müdürlüğü		√					0	
İl Sağlık Müdürlüğü		√					0	0
İlçe Toplum Sağlığı Merkezi		√					√	
Semt Kliniğı		√					√	
Tarım İl Müdürlüğü		√					0	0
İl Kültür ve Turizm Müdürlüğü		√					√	
Çevre ve Orman İl Müdürlüğü		√					0	
Türk Telekom İstanbul Bölge Müdürlüğü		√						√
Devlet Tiyatrosu Müdürlüğü		√					0	
Meteoroloji Bölge Müdürlüğü		√					0	
Sivil Toplum Kuruluşları (Vakıf - Dernek)		√					0	0
Kantin İşleticileri		√					√	√
Servis İşleticileri		√					√	√
Özel Sektör		√			0		0	0
O: Bazı Paydaşlar, bir kısmı ile ilişki vardır.								
V: Paydaşların tamamı								



**Tablo-7 Yararlanıcı -Ürün/Hizmet Matrisi**

Yararlanıcı/Müşteri	Ürün/Hizmet													
	Personel İşleri	Rehberlik ve Yönlendirme	Öğrenci gelişiminin değerlendirilmesi	Öğrenci kayıt, kabul ve devam işleri	Öğrencilere Ücretsiz Ders Kitabı Dağıtımı	Öğrenim belgesi	Sportif Faaliyetler	Sosyal ve Kültürel Faaliyetler	Öğrenci sağlığı ve güvenliği	Mezunlar (Öğrenci)	Öğrenci Servisleri	Eğitim-Öğretimi ve Yönetimi Geliştirme Çalışmaları	Fiziki Nitelik Geliştirme Çalışmaları	Okul çevre ilişkileri
Milli Eğitim Bakanlığı	√	√	√	√	√							√	√	
İstanbul Valiliği	√											√	√	√
İstanbul İl Millî Eğitim Müdürlüğü	√	√		√	√		√	√	√			√	√	
Beykoz Kaymakamlığı	√				√			√				√	√	
Beykoz İlçe Millî Eğitim Müdürlüğü	√	√	√	√	√	√	√	√	√	√	√	√	√	√
Okullar /Kurumlar		√					√	√				√	√	√
Özel Öğretim Kurumları		√	√				√	√						
Yöneticilerimiz	√	√	√	√	√	√	√	√	√	√	√	√	√	√
Öğretmenler	√	√	√		√		√	√	√	√	√	√		√
Öğrenciler		√			√		√	√	√	√	√			√
Okul aile birlikleri													√	√
Memur ve Hizmetli	√												√	√
Belediye							√	√					√	√
İlçe Sağlık Müdürlüğü									√					
Meslek odaları		√								√				
Eğitim Sendikaları	√											√		√
Vakıflar													√	√

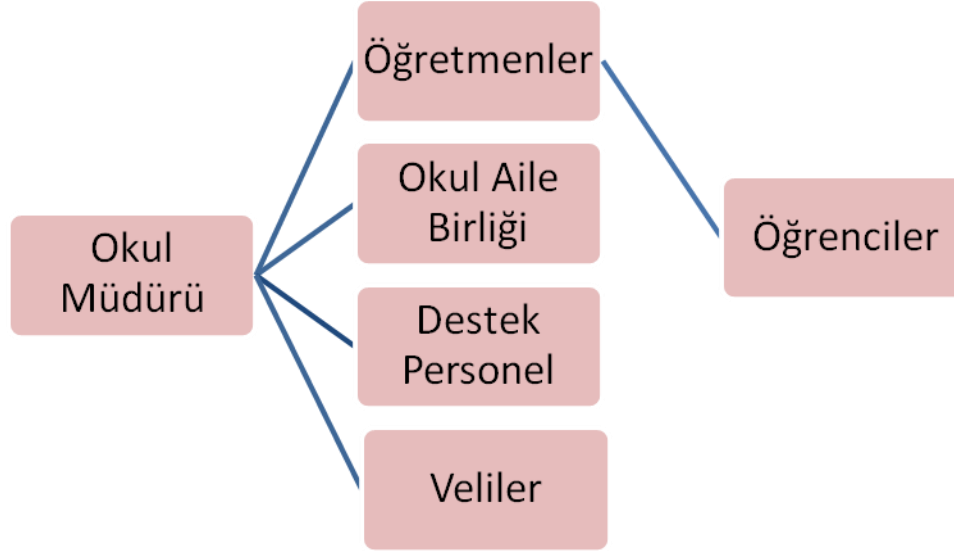
<b>Muhtarlıklar</b>														√	√
<b>Tarım İlçe Müdürlüğü</b>									√						√
<b>Sivil Savunma İl Müdürlüğü</b>									√					√	
<b>Türk Telekom İlçe Müdürlüğü</b>														√	
<b>Medya</b>		√											√	√	√

**Tablo-8 Paydaş Önem Etki Matrisi**

PAYDAŞIN ADI	ÖNEM		ETKİ	
	Önemli	Önemsiz	Güçlü	Zayıf
Milli Eğitim Bakanlığı	√		Birlikte çalış	
Kaymakamlık	√		Birlikte çalış	
İlçe Millî Eğitim Müdürlükleri	√		Birlikte çalış	
Okullar		√		İzle
Yöneticiler	√		Çalışmalara dâhil et	
Öğretmenler	√		Çalışmalara dâhil et	
Öğrenciler	√		Çalışmalara dâhil et	
Özel Öğretim Kurumları		√		İzle
Okul Aile Birlikleri	√		Çalışmalara dâhil et	
Memur ve Hizmetliler	√		Çalışmalara dâhil et	
Belediye		√	Bilgilendir	
İlçe Sağlık Müdürlüğü		√		İzle
Meslek odaları		√	Bilgilendir	
Sendikalar		√		İzle
Vakıflar		√		İzle
Muhtarlıklar		√		İzle
Tarım İlçe Müdürlüğü		√		İzle
Sivil Savunma İl Müdürlüğü		√		İzle
Türk Telekom İlçe Müdürlüğü		√		İzle

## E. KURUM İÇİ ANALİZ

Tablo 9.Kurumun Organizasyon Yapısı



## Okulun Mevcut Durumu: Temel İstatistikler Okul Künyesi

Okulumuzun temel girdilerine ilişkin bilgiler altta yer alan okul künyesine ilişkin tabloda yer almaktadır.

### Temel Bilgiler Tablosu- Okul Künyesi

İli: İstanbul		İlçesi: Beykoz			
Adres:	Yavuz Selim Anaokulu	Coğrafi Konum (link):	<a href="https://www.google.com/maps/place/Yavuz+Selim+Anaokulu/@41.0824086,29.1583826,15z/data=!4m5!3m4!1s0x0:0x84a5614bf78e4154!8m2!3d41.0824086!4d29.1583826">https://www.google.com/maps/place/Yavuz+Selim+Anaokulu/@41.0824086,29.1583826,15z/data=!4m5!3m4!1s0x0:0x84a5614bf78e4154!8m2!3d41.0824086!4d29.1583826</a>		
Telefon Numarası:	0216-479-09-01	Faks Numarası:	-		
e- Posta Adresi:	-	Web sayfası adresi:	yavuzselimanaokulu.meb.k12.tr		
Kurum Kodu:	972229	Öğretim Şekli:	İkili Eğitim		
Okulun Hizmete Giriş Tarihi : 1993		Toplam Çalışan Sayısı	13		
Öğrenci Sayısı:	Kız	50	Öğretmen Sayısı	Kadın	9
	Erkek	62		Erkek	0
	Toplam	112		Toplam	9
Derslik Başına Düşen Öğrenci Sayısı		:28	Şube Başına Düşen Öğrenci Sayısı		:18
Öğretmen Başına Düşen Öğrenci Sayısı		:18	Şube Başına 30'dan Fazla Öğrencisi Olan Şube Sayısı		:0
Öğrenci Başına Düşen Toplam Gider Miktarı		1,569,821	Öğretmenlerin Kurumdaki Ortalama Görev Süresi		3

## Çalışan Bilgileri

Okulumuzun çalışanlarına ilişkin bilgiler altta yer alan tabloda belirtilmiştir.

Unvan*	Erkek	Kadın	Toplam
Okul Müdürü ve Müdür Yardımcısı	1	1	2
Okul Öncesi Öğretmeni	0	8	8
Sınıf Öğretmeni	0	0	0
Branş Öğretmeni	0	1	1
Rehber Öğretmen	0	0	0
İdari Personel	0	0	0
Yardımcı Personel	0	2	2
Güvenlik Personeli	0	0	0
<b>Toplam Çalışan Sayıları</b>			<b>13</b>

## Okulumuz Bina ve Alanları

Okulumuzun binası ile açık ve kapalı alanlarına ilişkin temel bilgiler altta yer almaktadır.

### Okul Yerleşkesine İlişkin Bilgiler

Okul Bölümleri		Özel Alanlar	Var	Yok
Okul Kat Sayısı	1	Çok Amaçlı Salon		x
Derslik Sayısı	4	Çok Amaçlı Saha		x
Derslik Alanları (m2)	30	Kütüphane		x
Kullanılan Derslik Sayısı	4	Fen Laboratuvarı		x
Şube Sayısı	7	Bilgisayar Laboratuvarı		x
İdari Odaların Alanı (m2)	15,75	İş Atölyesi		x
Öğretmenler Odası (m2)	-	Beceri Atölyesi		x
Okul Oturum Alanı (m2)	150,75	Pansiyon		x
Okul Bahçesi (Açık Alan)(m2)	563			
Okul Kapalı Alan (m2)	301			
Sanatsal, bilimsel ve sportif amaçlı toplam alan (m <sup>2</sup> )				
Tuvalet Sayısı	5		x	
<b>Diğer (Mutfak)</b>	<b>1</b>		<b>x</b>	

## Sınıf ve Öğrenci Bilgileri

Okulumuzda yer alan sınıfların öğrenci sayıları alttaki tabloda verilmiştir.

SINIFI	Kız	Erkek	Toplam	SINIFI	Kız	Erkek	Toplam
3-A	3	7	10				
4-A	6	9	15				
5-A	7	8	15				
5-B	10	10	20				
5-C	10	11	21				
5-D	11	14	25				
5-E	12	7	19				
Özel Eğitim	1	1	2				

## Donanım ve Teknolojik Kaynaklarımız

Teknolojik kaynaklar başta olmak üzere okulumuzda bulunan çalışır durumdaki donanım malzemesine ilişkin bilgiye alttaki tabloda yer verilmiştir

### Teknolojik Kaynaklar Tablosu

Mevcut Donanım	Sayılar			
	2016	2017	2018	2019
Bilgisayar	6	6	6	7
Projeksiyon	0	0	1	1
Televizyon	4	4	4	4
Faks	1	1	1	1
Tarayıcı	1	1	1	1
Fotokopi Makinesi	2	2	2	3
Dizüstü Bilgisayar	1	1	6	6
Lazer Yazıcı	1	1	1	1
Nokta Vuruşlu Yazıcı	0	0	0	0
Mürekkep Püskürtmeli yazıcı	0	0	0	1



## Gelir ve Gider Bilgisi

Okulumuzun genel bütçe ödenekleri, okul aile birliđi gelirleri ve diđer katkılarda dâhil olmak üzere gelir ve giderlerine ilişkin son iki yıl gerçekleşme bilgileri alttaki tabloda verilmiştir.

OKUL AİDAT GELİRLERİ		
	GELİR TUTARI	GİDER TUTARI
2017	127,448,12	89,829,12
2018	143,075,00	114,131.86

## PAYDAŞ ANALİZİ

Stratejik Planlama çalışmalarında çalışmalara girdi sağlayacak; kurumumuzun hizmetlerini kullanan, alan, yararlanan ve faaliyetlerimizden doğrudan veya dolaylı, olumlu veya olumsuz yönde etkilenen ve etkileyen paydaşlar belirlenmiştir.

**Tablo 6. Yavuz Selim Anaokulu Paydaş Analizi**

BEYKOZ YAVUZ SELİM ANAOKULU PAYDAŞ LİSTESİ								
Paydaşlar	Kurum İçi-Dışı		Paydaş Türü					
	İç Paydaş	Dış Paydaş	Lider	Çalışanlar	Hedef Kitle	Temel Ortak	Stratejik Ortak	Tedarikçi
Yöneticilerimiz	√		√	√				
Öğretmen	√		√	√				
Öğrenci	√				√			
Veli	√				√		0	0
Okul Aile Birliği	√				√	√	√	
Memur ve Hizmetliler	√			√				
Resmi Okullarımız / Kurumlarımız		√				√		
Özel - Okullarımız / Kurumlarımız		√				√		
Bakanlık Merkez Teşkilatı		√				√		
İstanbul Valiliği		√				√		
İstanbul Büyükşehir Belediye Başkanlığı		√					√	
İstanbul Cumhuriyet Başsavcılığı		√					√	
Bölge İdare Mahkemesi Başkanlığı		√					√	
İl Kuvvet Komutanlıkları		√					0	
İl Emniyet Müdürlüğü		√					0	
İlçe Emniyet Müdürlüğü		√					0	
Semt Karakolu		√				√	√	
İl Özel İdaresi		√					√	√
Beykoz Kaymakamlığı		√				√	√	
Beykoz İlçe Millî Eğitim Müdürlüğü		√				√		
Beykoz Belediye Başkanlığı		√					√	√
Beykoz Mal Müdürlüğü		√					√	
Üniversiteler		√			0		√	0
YURT-KUR İstanbul Bölge Müdürlüğü		√			0			

Başbakanlık Sosyal Esirgeme Kurumu İl Müdürlüğü		√			0		√	0
Ulusal Ajans		√					√	√
Medya		√					0	
Eğitim Sendikaları		√					0	
Türkiye İstatistik Kurumu Bölge Müdürlüğü		√					0	0
Bayındırlık ve İskân İl Müdürlüğü		√					0	
İl Sağlık Müdürlüğü		√					0	0
İlçe Toplum Sağlığı Merkezi		√					√	
Semt Kliniği		√					√	
Tarım İl Müdürlüğü		√					0	0
İl Kültür ve Turizm Müdürlüğü		√					√	
Çevre ve Orman İl Müdürlüğü		√					0	
Türk Telekom İstanbul Bölge Müdürlüğü		√						√
Devlet Tiyatrosu Müdürlüğü		√					0	
Meteoroloji Bölge Müdürlüğü		√					0	
Sivil Toplum Kuruluşları (Vakıf - Dernek)		√					0	0
Kantin İşleticileri		√					√	√
Servis İşleticileri		√					√	√
Özel Sektör		√			0		0	0
O: Bazı Paydaşlar, bir kısmı ile ilişki vardır.								
V: Paydaşların tamamı								

### Paydaş anketlerine ilişkin ortaya çıkan temel sonuçlara altta yer verilmiştir :

Öğretmen memnuniyet anketi toplamda 8 öğretmene uygulanmış ve memnuniyet oranı %85 çıkmıştır. Okulda huzurlu bir ortam olması, yönetici ve öğretmenler arası iletişimin iyi olması bu oranın yüksek çıkmasında etkindir.

Veli Memnuniyet anketi toplamda 90 veliye uygulanmış ve Genel Memnuniyet Ortalaması %85 çıkmıştır. Okulun fiziki mekânının büyük olması velileri tedirgin edebilmektedir. Veliler daha çok çocuklarının yeteneklerinin keşif edilmesi ve bu yönde eğitim almaları konusunda isteklidirler.

## Öğretmen Anketi Sonuçları:

YAVUZ SELİM ANAOKULU		STRATEJİK PLANI (2019-2023)	
“ İÇ PAYDAŞ ÖĞRETMEN GÖRÜŞ VE DEĞERLENDİRMELERİ” ANKET FORMU			
VELİ MEMNUNİYET ANKETİ		MEMNUNİYET ANKET SONUCU	
SIRA NO	GÖSTERGELER	SONUÇ	SONUÇ %
1	Okulumuzda alınan kararlar Çalışanların katılımına alınır.	5,00	100,00
2	Kurumumuzdaki tüm duyurular çalışanlara zamanında iletilir.	4,88	97,50
3	Her türlü ödüllendirmede adil olma , tarafsızlık, objektiflik esastır.	4,63	92,50
4	Kendimi okulun değerli bir üyesi görürüm	4,75	95,00
5	Çalıştığım okul bana kendimi geliştirme imkanı tanır.	4,13	82,50
6	Okul teknik araç gereç yönünden yeterli donanıma sahiptir.	4,25	85,00
7	Okulda çalışanlara yönelik sosyal ve kültürel faaliyetler düzenlenir.	4,75	95,00
8	Okulda öğretmenler arasında ayırım yapılmamaktadır.	4,63	92,50
9	Okulumuzda yerelde ve toplum üzerinde olumlu etki bırakacak olumlu çalışmalar yapılmaktadır.	4,63	92,50
10	Yöneticilerimiz yaratıcı ve yenilikçi düşüncelerin üretmesini teşvik etmektedirler.	4,63	92,50
11	Yöneticiler okulun vizyonunu strateilerini iyileştirmeye açık alanlarını v.s çalışanlarla paylaşır.	4,63	92,50
12	Okulumuzda sadece öğretmenlerin kullanımına tahsis edilmiş yerler tahsis edilmiştir.	2,00	0,00
13	Alanıma ilişkin yenilik ve gelişmeleri takip eder kendimi güncellerim.	4,38	87,50
<b>GENEL DEĞERLENDİRME</b>		<b>4,40</b>	<b>85,00</b>

## Veli Anketi Sonuçları:

.....OKULU/LİSESİ		STRATEJİK PLANI (2019-2023)	
“ İÇ PAYDAŞ VELİ GÖRÜŞ VE DEĞERLENDİRMELERİ” ANKET FORMU			
VELİ MEMNUNİYET ANKETİ		MEMNUNİYET ANKET SONUCU	
SIRA NO	GÖSTERGELER	SONUÇ	SONUÇ %
1	İhtiyaç duyduğumda okul çalışanlarıyla rahatlıkla görüşebiliyorum.	5,00	100,00
2	Bizi ilgilendiren okul duyurularını zamanında öğreniyorum.	4,88	97,50
3	Öğrencimle ilgili konularda okulda rehberlik hizmeti alabiliyorum.	4,63	92,50
4	Okula ilettiğim istek ve şikayetlerim dikkate alınıyor.	4,75	95,00
5	Öğretmenler yeniliğe açık olarak derslerin işlenişinde çeşitli yöntemler kullanmaktadır.	4,13	82,50
6	Okulda yabancı kişilere karşı güvenlik önlemleri alınmaktadır.	4,25	85,00
7	Okulda bizleri ilgilendiren kararlarda görüşlerimiz dikkate alınır.	4,75	95,00
8	E-Okul Veli Bilgilendirme Sistemi ile okulun internet sayfasını düzenli olarak takip ediyorum.	4,63	92,50
9	Çocuğumun okulunu sevdiğini ve öğretmenleriyle iyi anlaşmış olduğunu düşünüyorum.	4,63	92,50
10	Okul, teknik araç ve gereç yönünden yeterli donanıma sahiptir.	4,63	92,50
11	Okul her zaman temiz ve bakımlıdır.	4,63	92,50
12	Okulun binası ve diğer fiziki mekanlar yeterlidir.	2,00	0,00
13	Okulumuzda yeterli miktarda sanatsal ve kültürel faaliyetler düzenlenmektedir.	4,38	87,50
<b>GENEL DEĞERLENDİRME</b>		<b>4,40</b>	<b>85,00</b>

## GZFT (Güçlü, Zayıf, Fırsat, Tehdit) Analizi

GZFT		
GÜÇLÜ YÖNLER		
Eğitim ve Öğretimi Tamamlama	Eğitim ve Öğretimde Kalite	Kurumsal Kapasite
<ul style="list-style-type: none"><li>*Okul yönetici ve öğretmenlerinin ihtiyaç duyduğunda İlçe Milli Eğitim Müdürlüğü yöneticilerine ulaşabilmesi</li><li>*Liderlik davranışlarını sergileyebilen yönetici ve çalışanların bulunması</li><li>*Öğretmen yönetici iş birliğinin güçlü olması</li><li>*Genç öğretmen kadrosunun olması</li><li>*Kendini geliştiren gelişime açık ve teknolojiyi kullanan öğretmenlerin olması</li><li>*Okul-Veli iletişiminin güçlü olması</li><li>*Eğitim faaliyetlerinin sağlıklı sürdürülmesi</li><li>*Güleryüzlü ve ilgili eğitimciler</li><li>*Sorumluluk sahibi ve sorun çözme beceresine sahip eğitimciler</li><li>*Okulöncesi eğitimde çocuğun okula devamını sağlama</li><li>*Öğretmenlere iyi bir çalışma ortamı sağlama</li><li>*İyi bir kurum kültürü oluşturma</li><li>* İkili eğitim sayesinde daha çok öğrenciyi okul öncesi eğitimden yararlandırma</li></ul>	<ul style="list-style-type: none"><li>*Bilişim Teknolojilerinin Sınıflarda aktif olarak kullanılması</li><li>*Okulun okul öncesi eğitimde ve sosyal-kültürel etkinliklerdeki başarısı</li><li>* Anne-baba eğitimlerine önem verilmesi</li></ul>	<ul style="list-style-type: none"><li>*Her sınıfta bilgisayar ve projeksiyon makinesi olması</li><li>*ADSL bağlantısının olması</li><li>*Çok Amaçlı Salonun olması</li><li>*Güvenlik kameralarının ve yangın alarm sisteminin olması</li><li>*Çocukların oynayabileceği bahçe ve parkın bulunması</li></ul>

<b>ZAYIF YÖNLER</b>		
<b>Eđitim ve Öğretimi Tamamlama</b>	<b>Eđitim ve Öğretimde Kalite</b>	<b>Kurumsal Kapasite</b>
<p>*Aileleri eğitim-öđretim faaliyetlerine yeterli önem vermemesi</p> <p>*İkili öğretim yapılması nedeniyle sabahçı ve öğlenci öğretmenlerin birbirleriyle yeterli koordinasyon sağlayamaması</p> <p>*Kadrolu hizmetli ve memur personelinin olmaması</p> <p>* Rehber öğretmen eksikliği</p>	<p>*İkili eğitimde sabah grubunun tercih edilmemesi nedeniyle öğle grubunda yığılmanın oluşması, sabah grubu mevcutlarının az oluşu.</p> <p>*Velilerin anne-baba eğitimlerine gereken önemi vermemeleri</p> <p>*Sosyal-kültürel faaliyetlere ayıracak yeterli bütçe olmaması.</p> <p>*Yeterli sayıda eğitici oyuncak bulunmaması.</p>	<p>*Çocukların oyun oynayabilecekleri kapalı bir mekanın bulunmayışı</p> <p>*Rehber öğretmen için oda bulunmaması</p> <p>*Beslenme odasının kapasitesinin yetersiz oluşu</p>
<b>FIRSATLAR</b>		
<b>Eđitim ve Öğretimi Tamamlama</b>	<b>Eđitim ve Öğretimde Kalite</b>	<b>Kurumsal Kapasite</b>
<p>*Mülki ve yerel yetkililerle olan olumlu diyalog ve iş birliği</p> <p>*Okulumuzun diđer okullar ve kurumlarla iletişiminin güçlü olması</p> <p>*Yerel yönetim, sivil toplum kuruluşları İl Özel İdaresinin eğitime desteđi</p> <p>*Bakanlığın Okul Öncesi Eğitime önem</p>	<p>*Eđitim kadromuzun dinamizmi</p> <p>*Hizmet alanların beklenti ve görüşlerinin dikkate alınması</p> <p>*Farklı sosyokültürel öğelere sahip olması ve çocukların bu sayede farklı kültürleri tanınması ve farklı kültürlerin</p>	<p>*Okulun kendine ait bahçesinin olması</p> <p>*Bağımsız kurum olmak</p>

vermesi ve yaygınlaştırması *Hayırseverlerin varlığı *Velilere kısa sürede ulaşılabilmesi	kaynaşması	
---	------------	--



<b>TEHDİTLER</b>		
<b>Eğitim ve Öğretimi Tamamlama</b>	<b>Eğitim ve Öğretimde Kalite</b>	<b>Kurumsal Kapasite</b>
<p>*Okula ulaşımın zor olması. Yeterli toplu taşıma aracının bulunmaması</p> <p>*Velilerin sabah grubunu tercih etmemeleri.</p> <p>*Okul öncesi eğitimin yeteri kadar tanınmaması</p> <p>*Velilerin sosyo-ekonomik durumunun düşük oluşu</p>	<p>*Parçalanmış ve problemlili aileler</p> <p>*Medyanın eğitici görevini yerine getirmemesi</p> <p>*Bulduğumuz bölgenin hızlı göç alıp vermesi</p> <p>*Yeterli sayıda destek personelinin bulunmaması</p>	<p>*Ortaokul ile aynı bahçenin paylaşılması</p> <p>*Okul çevresinin güvenli olmaması</p>

## Gelişim ve Sorun Alanları

Okul Müdürlüğümüzün Gelişim ve Sorun Alanları; Kurum içi ,GZFT, Kurum dışı (PEST) Analizi çalışmaları, paydaş anketleri, birebir yapılan görüşmeler sonucunda elde edilen veriler doğrultusunda katılımcı bir yaklaşım kapsamında aşağıdaki şekilde tespit edilmiştir.

### Gelişim ve Sorun Alanları

<b>1.TEMA: EĞİTİM VE ÖĞRETİMİ TAMAMLAMA</b>	
1	Sabah grubunun tercih edilmemesinden dolayı öğlen grubu öğrenci sayısının fazla olması
2	Okula ulaşımın zor olması. Yeterli toplu taşıma aracının bulunmayışı
3	Aileleri eğitim-öğretim faaliyetlerine yeterli önem vermemesi
4	Okul öncesi eğitimin yeteri kadar tanınmaması
5	Velilerin sosyo-ekonomik durumunun düşük olması

### Gelişim ve Sorun Alanları

<b>2.TEMA: EĞİTİMDE KALİTENİN ARTIRILMASI</b>	
1	Yeterli sayıda destek personelinin olmaması
2	Sosyal-kültürel faaliyetlere ayıracak yeterli bütçenin olmaması
3	Yeterli sayıda eğitici oyuncak bulunmaması.
4	Velilerin anne-baba eğitimlerine gereken önemi vermemeleri
5	Bulduğumuz bölgenin hızlı göç alıp vermesi, parçalanmış ve problemliler aileler

## Gelişim ve Sorun Alanları

<b>3.TEMA: KURUMSAL KAPASİTENİN GELİŞTİRİLMESİ</b>	
1	<b>Çocukların soğuk havalarda oynayabilecekleri kapalı bir oyun alanının bulunmaması.</b>
2	<b>Müdür yardımcısı ve rehber öğretmen için oda bulunmaması</b>
3	<b>İlkokul ve Ortaokul ile aynı bahçenin paylaşılması</b>
4	<b>Okul çevresinin güvenli olmaması</b>
5	<b>Beslenme odasının kapasitesinin yetersiz oluşu</b>

## BÖLÜM III: MİSYON, VİZYON VE TEMEL DEĞERLER

### A. MİSYON, VİZYON VE TEMEL DEĞERLER

Okul Müdürlüğümüzün Misyon, vizyon, temel ilke ve değerlerinin oluşturulması kapsamında öğretmenlerimiz, öğrencilerimiz, velilerimiz, çalışanlarımız ve diğer paydaşlarımızdan alınan görüşler sonucunda stratejik plan hazırla ekibi tarafından oluşturulan Misyon, Vizyon, Temel İlke ve Değerler; okulumuz üst kuruluna sunulmuş ve üst kurul tarafından onaylanmıştır.

#### MİSYON

Okul ve aile işbirliği içinde; öğrencilerin bilişsel, sosyal, dil ve psiko-motor gelişimini desteklemek koşuluyla, özgüveni ve farkındalık düzeyi yüksek, ilgi ve yeteneklerinin farkında; kültürel çeşitlilik içinde hoşgörülü, öğrenmeyi seven ve mutlu, okul yaşamını seven ve ilköğretime hazır bireyler yetiştirmek amaçlanmaktadır.

#### VİZYON

Değişime açık, yaratıcı, akılcı, farklılıklara uyum sağlayan, sağlıklı bireyler yetiştirerek, çevrede ve camiada örnek gösterilen, özenilen okul olmaktır.

#### TEMEL DEĞERLERİMİZ

Türk milli eğitiminin genel amaç ve temel ilkeleri rehberliğinde, Okul öncesi eğitimin temeli olan anaokulundan, ilköğretimin sonuna kadar, birbirini destekleyip takip eden öğrencinin amaç, ilgi ve ihtiyaçları doğrultusunda hazırlanmış bir program ve bireysel farklılıkları gözetilen bir anlayışla;

1. Atatürk ilke ve devrimlerine bağlı,
2. Çocuklara kendi etkinliklerini seçebildikleri ortamlar hazırlayarak, onların plan oluşturma, izleme, uygulama, tamamlama ve yorum yaparak kendini ifade etme öz disiplin yeteneklerini geliştirmelerine olanak tanıyan,
3. Çocukların bili edinmede oyun, gözlem ve duygularını kullanarak hem kendilerini ve birbirlerini tanımaya, hem de dünyanın nasıl işlediğini anlamaya çalışmalarını teşvik eden,

4. Çocuğun öğrenmede etkin, seçici ve karar verici, öğretmenin ise daha pasif, teşvik edici, öğrenmeyi kolaylaştırıcı bir görev üstlenmesini sağlayan.
5. Çocuğun öğrenme ve bilgi edinmede zihinsel kapasitesini kullanabilmesi için çevre ile etkileşimi sağlayan,
6. Türkçeyi etkili kullanan,
7. Tüm velilerin eğitsel etkinliklere katılımını sağlayarak, çocuğun ev yaşantısı ile okul yaşantısını birleştirmesine ve çocuk-aile ikilisini birlikte öğrenmesine katkıda bulunan,
8. Toplumun özelliklerine uygun olarak evrensel özellikleri de göz ardı etmeyen,
9. Personelin yüksek motivasyonla çalıştığı ve bu motivasyonun getirdiği olumlu özellikleri çocuklara yansıttığı,
10. Çalışanlarının ve velilerinin bu okulda olmaktan mutluluk ve gurur duyduğu,
11. Çocuklara, onların daha sonraki eğitimlerine temel oluşturacak kaliteli eğitim veren,
12. Yaratıcı, keşfedici ve problem çözücü, meraklı, aktif, ve neşeli çocuklar yetiştiren bir okul olmak, temel değerlerimizi oluşturmaktadır.

## BÖLÜM IV: AMAÇ, HEDEF VE EYLEMLER

### TEMA I: EĞİTİM VE ÖĞRETİME ERİŞİM

**Stratejik Amaç 1:** Kayıt bölgemizde yer alan bütün okul öncesi eğitim dönemindeki öğrencilerin okullaşma oranlarını artıran, okula uyum ve devamsızlık sorunlarını gideren, onlara katılım ve tamamlama imkânı sunan etkin bir eğitim ve öğretime erişim süreci hâkim kılınacaktır.

**Stratejik Hedef 1.1:** Kayıt bölgemizde yer alan okul öncesi eğitim dönemindeki öğrencilerin okullaşma oranları artırılacak, okula uyum ve devamsızlık sorunları giderilecektir.

## Performans Göstergeleri

No	PERFORMANS GÖSTERGESİ	Mevcut	HEDEF				
		2018	2019	2020	2021	2022	2023
<b>PG.1.1.1</b>	Kayıt bölgesindeki öğrencilerden okula kayıt yaptırılanların oranı (%)	%60	%65	%68	%70	%85	%98
<b>PG.1.1.2</b>	Okulumuz için belirlenen kontenjan doluluk oranı (%)	%60	%65	%75	%80	%90	%100
<b>PG.1.1.3</b>	Hizmet içi eğitime katılan yönetici, öğretmen ve personel oranı	%80	%85	%88	%93	%93	%94
<b>PG.1.1.4</b>	Derslik başına düşen öğrenci sayısı	15	18	18	19	20	22
<b>PG.1.1.5</b>	Okulun engelli bireylerin kullanımına uygunluğu (Evet: 1 - Hayır: 0) (Engelli rampası, engelli tuvaleti, engelli asansörü/lift)	1	1	1	1	1	1

## Eylemler

No	Eylem İfadesi	Eylem Sorumlusu	Eylem Tarihi
1.1.1	Kayıt bölgesinde yer alan öğrencilerin tespiti için çalışmalar yapılacaktır.	Okul İdaresi Öğretmenler	01.01.2019 31.12.2023
1.1.2	Erken çocukluk dönemindeki çocukların okula kayıtları ve devamları için veli ziyaretleri yapılacaktır.	Müdür Yardımcısı	01 Eylül-20 Eylül
1.1.3	Okuldaki tüm çalışanların hizmetiçi eğitimine katılması teşvik edilecektir.	Okul İdaresi	Yıl içinde
1.1.4	Sınıflardaki mevcut sayılarını dengeli dağıtmak için gerektiği durumda 4-5 yaşı birleştirmek.	Okul İdaresi	01 Eylül-20 Eylül
1.1.5	Okulun, engelli bireylerin kullanımına yönelik tuvalet, rampa, asansör/lift vb. eksiklikleri tamamlanacaktır.	Okul İdaresi	Yıl içinde



*Stratejik Hedef 1.2: Özel eğitime ve rehberliğe ihtiyaç duyan öğrencilerin akranlarından soyutlanmadan okula uyumları desteklenerek kurumsal rehberlik mekanizması etkin bir şekilde işletilecektir.*

### Performans Göstergeleri

No	PERFORMANS GÖSTERGESİ	Mevcut	HEDEF				
		2018	2019	2020	2021	2022	2023
<b>PG.1.2.1</b>	Tanılamaya yönlendirilen öğrenci oranı (%)	%2	%2	%2	%3	%3	%3
<b>PG.1.2.2</b>	Özel eğitime ihtiyaç duyan öğrenci ve ailelerine yönelik yıl içinde yapılan faaliyet oranı (%)	%80	%83	%86	%90	%92	%96
<b>PG.1.2.3</b>	Özel eğitime ihtiyaç duyan öğrencilerden Destek Eğitim Odasından yararlananların oranı (%)	%0	%0	%1	%1	%1	%2
<b>PG.1.2.4</b>	Yabancı uyruklu öğrencilerden uyum eğitimi alanların oranı (%)	%0	%0	%1	%1	%2	%2

## Eylemler

No	Eylem İfadesi	Eylem Sorumlusu	Eylem Tarihi
1.2.1	Özel eğitime ihtiyaç duyan öğrenci ve ailelerine yönelik RAM'dan destek alınarak eğitim ve bilgilendirme faaliyetleri yapılacaktır.	Müd. Yard.	Ekim ayı
1.2.2	Özel eğitimle ilgili velilere yönelik seminerler düzenlenecektir	Okul İdaresi	Yıl İçinde
1.2.3	Yer durumu müsait olurda destek eğitim odası açılacaktır.	Okul İdaresi	Yıl İçinde
1.2.4	Yabancı uyruklu öğrencilerin kayıt durumunda Türkçe konuşma becerilerinin gelişimi için ilgili kuruluşlara yönlendirme yapılacaktır.	Okul İdaresi	Okul İdaresi

## TEMA II: EĞİTİM VE ÖĞRETİMDE KALİTENİN ARTIRILMASI

**Stratejik Amaç 2:** Çocukların bedensel, zihinsel, dilsel ve duygusal olarak çok boyutlu gelişimlerini desteklemek ve yaşam boyu iyi olma hâline katkı sağlamak amacıyla eğitim ve öğretimin niteliği yükseltilecektir.

*Stratejik Hedef 2.1:* Çocukların çok yönlü gelişimi için okul öncesi kazanımları takip edilecek ve sosyal faaliyetlere etkin katılımı artırılabacaktır.

### Performans Göstergeleri

No	PERFORMANS GÖSTERGESİ		Mevcut	HEDEF				
			2018	2019	2020	2021	2022	2023
<b>PG.2.1.1</b>	Okul dışı öğrenme ortamları kapsamında düzenlenen gezi/etkinlik sayısı		3	4	4	4	5	5
<b>PG.2.1.2</b>	Değerler eğitimi	<b>PG.2.1.2.1</b> Değerler Eğitimi kapsamında düzenlenen faaliyet sayısı	10	12	14	16	16	18
		<b>PG.2.1.2.2</b> Değerler Eğitimi kapsamında düzenlenen faaliyetlere katılan öğrenci oranı (%)	%90	%92	%93	%94	%95	%96
<b>PG.2.1.3</b>	Okul veli işbirliği toplantı göstergeleri	<b>PG.2.1.3.1</b> Sınıf Veli-Okul Aile Birliği, toplantı sayısı	11	11	12	12	12	13
		<b>PG.2.1.3.2</b> Sınıf Veli-Okul Aile Birliği toplantılarına katılan veli oranı (%)	%50	%52	%53	%54	%55	%56
<b>PG.2.1.4</b>	Sanatsal, bilimsel, kültürel ve sportif alanlarda en az bir faaliyete katılan öğrenci oranı (%)		%10	%11	%12	%13	%14	%15
<b>PG.2.1.5</b>	Çocuğuna evde kitap okuyan veli oranı (%)		%20	%20	%20	%21	%21	%21

## Eylemler

No	Eylem İfadesi	Eylem Sorumlusu	Eylem Tarihi
2.1.1	Öğrencilerin ilgi ve ihtiyaçlarına göre ders materyallerinin geliştirilmesi ve kullanılması sağlanacaktır.	Okul İdaresi	Yıl İçinde
2.1.2	Veli-öğrenci-öğretmen işbirliğini güçlendirmek için sınıf veli toplantıları düzenlenecektir	Öğretmenler	Ekim-Ocak ve
2.1.3	Değerler eğitimi alanında etkin çalışmalar yapılacaktır.	Okul İdaresi ve öğretmenler	Yıl İçinde
2.1.4	Öğrencilerin başarısını artırmak, bilimsel, sosyal, sportif ve kültürel faaliyetlerini gerçekleştirmeleri için ilgili paydaşlarla işbirliği çalışmaları yapılacaktır	Okul İdaresi	Yıl İçinde
2.1.5	Velilerin evde çocuklarına kitap okumaları teşvik edilecektir.	Okul İdaresi ve öğretmenler	Yıl İçinde

## TEMA III: KURUMSAL KAPASİTE

**Stratejik Amaç 3:** Okulumuzun beşeri, mali, fiziki ve teknolojik unsurları ile yönetim ve organizasyonu, eğitim ve öğretimin niteliğini ve eğitime erişimi yükseltecek biçimde geliştirilecektir.

*Stratejik Hedef 3.1:* Okulumuz personelinin mesleki yeterlilikleri ile iş doyumunu ve motivasyonları artırılacaktır.

### Performans Göstergeleri

No	PERFORMANS GÖSTERGESİ	Mevcut	HEDEF				
		2018	2019	2020	2021	2022	2023
<b>PG.3.1.1</b>	Öğretmenlerin motivasyonunu artırmaya yönelik yapılan etkinlik sayısı	2	2	2	2	3	4
<b>PG.3.1.2</b>	Öğretmen başına düşen hizmet içi eğitim saati (Eğitim öğretim yılı içi)	3	3	3	4	4	4
<b>PG.3.1.3</b>	Mesleki gelişim faaliyetlerine katılan personel oranı (%)	%20	%20	%25	%25	%30	%35
<b>PG.3.1.4</b>	Lisansüstü eğitime sahip personel oranı (%)	%0	%0	%1	%2	%2	%2
<b>PG.3.1.5</b>	Bilimsel ve sanatsal etkinliklere katılan personel oranı (%)	%50	%52	%55	%58	%60	%70

## Eylemler

No	Eylem İfadesi	Eylem Sorumlusu	Eylem Tarihi
3.1.1	Okul personelinin çalışma motivasyonunu ve iş tatminini artırmaya yönelik kültürel, sanatsal, sosyal ve sportif etkinlikler düzenlenecektir.	Okul İdaresi	Yıl İçinde
3.1.2	Personelin Hizmetiçi eğitim faaliyetlerine katılımı desteklenecektir.	Okul İdaresi	Yıl İçinde
3.1.3	Personelin mesleki gelişim faaliyetlerine katılımı desteklenecektir.	Okul İdaresi	Yıl İçinde
3.1.4	Okul personeli lisansüstü eğitime teşvik edilecektir.	Okul İdaresi	Yıl İçinde
3.1.5	Personelin bilimsel ve sanatsal etkinliklere katılımı teşvik edilecektir.	Okul İdaresi	Yıl İçinde

**Stratejik Hedef 3.2:** Okulumuzun mali ve fiziksel altyapısı eğitim ve öğretim faaliyetlerinden beklenen sonuçların elde edilmesini sağlayacak biçimde sürdürülebilirlik ve verimlilik esasına göre geliştirilecektir.

### Performans göstergeleri

No	PERFORMANS GÖSTERGESİ	Mevcut	Hedef				
		2018	2019	2020	2021	2022	2023
<b>PG.3.2.1</b>	Öğrenci başına düşen sosyal, sanatsal, sportif ve kültürel faaliyet alanı (metrekare)	2	2	3	3	3	3
<b>PG.3.2.2</b>	Tasarım Beceri Atölyesi sayısı	0	0	0	0	1	1
<b>PG.3.2.3</b>	Beyaz Bayrağa sahiplik durumu (Evet: 1, Hayır: 0)	0	0	0	1	1	1
<b>PG.3.2.4</b>	Geri dönüşüme gönderilen atık miktarı (Kilogram)	300	310	320	325	330	335

### Eylemler

No	Eylem İfadesi	Eylem Sorumlusu	Eylem Tarihi
<b>3.2.1</b>	Öğrenci başına düşen sosyal, sanatsal, sportif ve kültürel alanlar iyileştirilip arttırılacaktır.	Okul İdaresi	Ekim ayı
<b>3.2.2</b>	Tasarım beceri atölyesi kurularak etkin kullanımı sağlanacaktır.	Okul İdaresi-Öğretmenler	Yaz tatili
<b>3.2.3</b>	Beyaz Bayrak Başvurusu yapılacaktır..	Okul İdaresi	Belirtilen Tarihte
<b>3.2.4</b>	Geri Dönüşüme gönderilecek atık miktarında artışa gidilecektir.	Okul İdaresi-Öğretmenler	Yıl İçinde

**Stratejik Hedef 3.3:** Okulumuzun yönetsel süreçleri, etkin bir izleme ve değerlendirme sistemiyle desteklenen, katılımcı, şeffaf ve hesap verebilir biçimde geliştirilecektir.

Performans göstergeleri

No	PERFORMANS GÖSTERGESİ	Mevcut	Hedef				
		2018	2019	2020	2021	2022	2023
<b>PG.3.3.1</b>	Paydaşların karar alma süreçlerine katılımı için gerçekleştirilen faaliyet sayısı	2	2	2	3	4	4
<b>PG.3.3.2</b>	Okul internet sayfasının görüntülenme sayısı	20	22	23	24	25	27
<b>PG.3.3.3</b>	Veli toplantılarına katılım oranı (%)	%50	%51	%51	%51	%52	%54
<b>PG.3.3.4</b>	İşbirliği yapılan Belediye, STK, üniversite ve diğer kurumsal paydaş sayısı	2	2	3	4	5	6

Eylemler

No	Eylem İfadesi	Eylem Sorumlusu	Eylem Tarihi
<b>3.3.1</b>	Karar alma süreçlerine paydaşların katılımı sağlanacaktır.	Okul İdaresi	Yıl İçinde
<b>3.3.2</b>	Okul WEB sitesi güncelleme çalışmaları yapılacaktır.	Müdür Yardımcısı	Yıl İçinde
<b>3.3.3</b>	Velilerin toplantılara katılımını sağlayabilmek için bilgilendirme toplantıları gerçekleştirilecek, iletişim araçlarından faydalanılacaktır.	Okul İdaresi-Öğretmenler	Yıl İçinde
<b>3.3.4</b>	Belediye, STK, üniversite ve diğer kurumsal paydaşlarla işbirliği yapılacaktır.	Okul İdaresi-Öğretmenler	Yıl İçinde



## V. BÖLÜM: MALİYETLENDİRME

### 2019-2023 Stratejik Planı Faaliyet/Proje Maliyetlendirme Tablosu

Kaynak Tablosu	2019	2020	2021	2022	2023	Toplam
Genel Bütçe	-	-	-	-	-	-
Valilikler ve Belediyelerin Katkısı	-	-	-	-	-	0
Diğer (Okul Aile Birlikleri)	5,300	5,400	5,500	5,600	5,700	27,500
Okul ÖNCESİ Aidatları	143,500,15	144,000	144,500	145,000	145,500	722,500,15
<b>TOPLAM)</b>						722,527,65

## VI. BÖLÜM: İZLEME VE DEĞERLENDİRME

Okulumuz Stratejik Planı izleme ve değerlendirme çalışmalarında 5 yıllık Stratejik Planın izlenmesi ve 1 yıllık gelişim planının izlenmesi olarak ikili bir ayrıma gidilecektir.

Stratejik planın izlenmesinde 6 aylık dönemlerde izleme yapılacak denetim birimleri, il ve ilçe millî eğitim müdürlüğü ve Bakanlık denetim ve kontrollerine hazır halde tutulacaktır.

Yıllık planın uygulanmasında yürütme ekipleri ve eylem sorumlularıyla aylık ilerleme toplantıları yapılacaktır. Toplantıda bir önceki ayda yapılanlar ve bir sonraki ayda yapılacaklar görüşülüp karara bağlanacaktır.

**Tablo-22 Performans Göstergesi İzleme Formu**

PERFORMANS GÖSTERGESİ İZLEME FORMU													
Performans Göstergesi No													
Tema Adı													
Stratejik Amaç													
Stratejik Hedef													
Performans Göstergesi													
Ölçüm Sıklığı		ALTI AY					Ölçü Birimi : %						
	2015	2016	2017	2018	2019								
Hedef													
Gerçekleşen													
% Sapma													
2015													
	Ocak	Şubat	Mart	Nisan	Mayıs	Haziran	Temmuz	Ağustos	Eylül	Ekim	Kasım	Aralık	Yıl Ortalama
Hedef													
Gerçekleşen													
% Sapma													

**HEDEFTEN SAPMA ANALİZİ**

**İYİLEŞTİRME ÖNERİSİ**

## **EKLER:**

**Öğretmen ve veli anketleri.**